



## Nieuwe huisvesting in gebruik!

Maandag 26 mei was het dan zover. De nieuwe huisvesting aan de Kerkstraat 79 in Wassenaar werd in gebruik genomen. De zaterdag ervoor bezochten ruim 600 belangstellenden het Open Huis. Iedereen was vol lof over het resultaat van de verbouwing. Het hospice was letterlijk uit zijn jasje gegroeid op de oude locatie en is met deze nieuwe huisvesting klaar voor de toekomst. In deze nieuwsbrief geven wij u letterlijk een blik in ons nieuwe (t)huis. Een huis waarin 75 gemotiveerde vrijwilligers, 3 bevlogen coördinatoren en een team van 12 zeer betrokken verpleegkundigen alles op alles zullen zetten om die warme en huiselijke sfeer, die zo kenmerkend was voor het “oude” hospice, op z'n minst te evenaren

### Inhoud

Woord van de voorzitter	2
Enkele cijfers uit het jaarverslag 2013	2
Feestelijke opening markeert nieuwe start	3
Een energieke samenwerking	4
Inrichting hospice moet je omarmen	5
Bert Lettinga, 'bouwheer' van het hospice	6 + 11
Plattegrond hospice	7 tm 10
Onze droom werd werkelijkheid	12
Een nieuw huis, een nieuwe uitstraling	12
Even voorstellen	13
Hoe verhuis je een hospice?	13
Oncologie Netwerk	14
Grote tuinopruijing NL Doet	15
Participatie vanzelfsprekend en hartverwarmend	15
Dank aan alle gulle gevers	16

# Woord van de voorzitter



De eerste planning, die we in december 2013 maakten, met een oplevering van het nieuwe gebouw in de Kerkstraat eind mei 2014, bleek achteraf een hele uitdaging te zijn. Maar het is gelukt. Het was een drukke periode voor vele betrokkenen; coördinatoren, vrijwilligers

en bestuursleden. Aan de ene kant was er de dagelijkse gang van zaken in het hospice en aan de andere kant was er de verbouwing en inrichting van het nieuwe hospice aan de Kerkstraat. Maar het resultaat mag er zijn; een bijna-thuis-huis waar gasten zich thuis kunnen voelen, omringd met de zorg die ze nodig hebben. Mooie ruime gastenkamers met ieder een eigen badkamer en daarnaast voldoende functionele ruimte voor alle medewerkers en ook nog een prachtige tuin. De snelle verbouwing en inrichting hebben we mede te danken aan de voortvarende inzet van de aannemers uit Wassenaar en Voorschoten. Elders kunt u uit hun reacties lezen dat ze dit met veel enthousiasme hebben gedaan. Dank hiervoor. Dit alles is financieel mogelijk gemaakt door genereuze bijdragen van de vele Fondsen en Stichtingen, door lokale acties van Rotary en Lions clubs, de Gemeente

Wassenaar en door de vele kortingen en giften in natura die we mochten ontvangen. Ik spreek de hoop uit dat we ook voor het jaarlijks tekort op de exploitatie mogen rekenen op een blijvende financiële ondersteuning uit de regio. Nu staan alle betrokkenen voor de uitdaging om de gasten zich ook op deze nieuwe locatie weer te laten thuis voelen. Zoals een collega hospice zo treffend weergaf: "Hier wordt geleefd. Als ergens duidelijk wordt dat de dood bij het leven hoort dan is het wel in een hospice. Doodgaan is doodgewoon. Echter de laatste levensfase is heel bijzonder". Zoals een vrijwilliger zei: "het is en blijft een voorrecht om gasten en hun familie in die laatste moeilijke periode te mogen bijstaan; daar zijn we ons heel goed van bewust." Maar het geeft ons tesamen (coördinatoren, vrijwilligers, verpleegkundigen en bestuur) ook de morele plicht om de kwaliteit van die laatste weken voor de gast zo hoog mogelijk te houden. "Er te zijn" in al zijn facetten. Hospice Wassenaar biedt liefdevolle zorg op maat; de gast staat centraal, wensen worden zoveel mogelijk vervuld. Dit mooie gebouw biedt thans alle faciliteiten om dit gemakkelijker te kunnen realiseren. Zowel interne als externe communicatie blijft belangrijk. Daarom zijn we blij dat Meindert Stolk ons bestuur versterkt sinds 1 april.

*Gabrie Lansbergen*

## Enkele cijfers uit het jaarverslag 2013

### Gasten

In 2013 werden er 36 gasten (15 mannen en 21 vrouwen) opgenomen. Zij kwamen uit Wassenaar (12), Voorschoten (6) en Den Haag (8) en uit plaatsen elders in de regio en het land (10). De gemiddelde leeftijd van de gasten was 79 jaar. Van de opgenomen gasten kwamen er 15 uit de thuissituatie en de overige kwamen vooral uit het ziekenhuis en enkele uit verzorgingshuis en zorghotel.

De gemiddelde verblijfsduur in 2013 was langer dan voorgaande jaren: 44 dagen. Vier gasten waren er minder dan een week, maar vijf gasten bleven langer dan drie maanden. Door deze langdurige opnames was het aantal gasten in 2013 aanzienlijk lager en het bezettingspercentage hoog (90%). Deze gasten werden met een terechte diagnose in het hospice opgenomen, maar het verloop van hun ziekte verliep stabiel dan verwacht.

### Financiën

De begroting voor het jaar 2013 liet een tekort zien van € 37.550. Het uiteindelijke tekort bedraagt € 22.631

Overzicht van 2006 tot 2013; gemiddelde getallen over 8 jaar

<b>Inkomsten</b>	€
Subsidie VWS	181.503
Subsidie Wassenaar	7.000
Eigen bijdrage gasten	61.313
Giften, donaties e.a.	12.991
<b>Totaal</b>	<b>262.807</b>
<b>Uitgaven</b>	€
Coördinatorkosten	149.384
Vrijwilligerskosten	9.818
Exploitatiekosten	126.236
<b>Totaal</b>	<b>285.438</b>

Aantal gasten opgenomen	51
Uit Wassenaar	15
Uit Den Haag	12
Uit Voorschoten	7
Overig	17
Vanuit ziekenhuis	27
Vanuit thuissituatie	23
Gem. verblijf (dagen)	29
Bezettingsgraad (%)	78
Gem. leeftijd	76



# Feestelijke opening markeert nieuwe start

Op vrijdag 23 mei jl. is onze nieuwe huisvesting officieel geopend tijdens een besloten bijeenkomst met medewerkers en vrijwilligers. Voorzitter Gabriele Lansbergen en coördinator Elsbeth Zonneville onthulden het nieuwe naambord, waarna alle vrijwilligers een oranje of blauwe ballon oplieten. Een groet aan hen die de afgelopen negen jaar in ons hospice overleden zijn.



Het waren twee feestelijke maar ingetogen dagen, passend bij de aard van ons werk. Vrijwilligers maakten enthousiast kennis met hun schitterende nieuwe werkplek en het hoogwaardige comfort, dat we vanaf nu aan alle gasten kunnen bieden. De volgende dag opende het huis zijn deuren voor genodigden en bewoners van de regio. Lokale bestuurders, vertegenwoordigers van collega-hospices uit de regio en verwijzers van zieken- en verzorgingshuizen prezen de sfeer en warme uitstraling van het statige ruime huis. De regio beschikt inmiddels over een aantal recent nieuw opgeleverde, of verbouwde hospices. Met de opening aan de Kerkstraat maakt nu ook Hospice Wassenaar een aanzienlijke kwaliteitsslag.

## Donateurs

Op zaterdagmiddag kregen de donateurs de gelegenheid om met eigen ogen te zien hoe goed hun (vaste) bijdragen aan het werk van ons hospice zijn besteed. Het nieuwe pand is mede mogelijk gemaakt dankzij hun belangeloze financiële inzet én de eenmalige bijdragen van een groot aantal fondsen. Ook deze groep gulle gevers was onder de indruk. Een aantal van hen moest de neiging onderdrukken om alvast 'te reserveren voor de toekomst'.

Wij hopen met de steun van een groeiend aantal donateurs onze exploitatie de komende jaren financieel veilig te stellen.

## Regionale bevolking

De openingsactiviteiten werden afgesloten met een Open Huis voor onze primaire doelgroep: de bevolking van Wassenaar, Voorschoten en Den Haag-Noord. Ruimschoots maakten zij van de gelegenheid gebruik om een kijkje te nemen in het huis, al gedeeltelijk ingericht voor de ontvangst van nieuwe gasten. Tijdens de rondleidingen door vrijwilligers en verpleegkundigen was er alle gelegenheid om vragen te stellen over het reilen en zeilen binnen onze muren.

Het waren twee drukke, geanimeerde en uiterst geslaagde dagen. Ruim 600 mensen hebben een blik geworpen achter de schermen van ons huis.

Op 26 mei reden de verhuismotors voor de laatste maal voor en zijn de resterende spullen van de oude locatie naar de nieuwe verhuisd. Zo ook de gast die op dat moment nog in ons hospice verbleef. Zijn komst was het échte startsein voor een nieuwe toekomst.

*Anneke van der Does*

# Florence en Hospice Wassenaar: een energieke samenwerking

De relatie tussen Florence en Hospice Wassenaar duurt deze zomer al negen jaar, maar zij zijn nog allerm minst op elkaar uitgekeken. Vanaf de oprichting levert de (thuis) zorgorganisatie de gespecialiseerde verpleegkundigen aan Hospice Wassenaar. Of beter gezegd, maken de acht vaste en vier invalverpleegkundigen een onlosmakelijk onderdeel uit van de “hospicefamilie” zoals het team van vrijwilligers, coördinatoren en verpleegkundigen zichzelf vaak typeert. Niels Honig, manager bij Florence en in die functie verantwoordelijk voor alle diensten die deze organisatie aanbiedt in Wassenaar, Leidschendam en Leidschenveen, betitelt de samenwerking tussen de twee organisaties als geweldig: “Er zit enorm veel energie in de groep mensen die in het hospice werkt.”

Toen in 2005 de vraag kwam of Florence verpleegkundigen kon leveren voor het hospice was dit geen onontgonnen terrein voor de organisatie. Men leverde op dat moment deze zorg al in het hospice in Voorburg. Voor het Wassenaarse cluster was het echter een nieuwe tak van sport. Maar Florence en het hospice gingen die samenwerking vol vertrouwen aan en sindsdien is die eigenlijk alleen maar geïntensiveerd. “Een unieke samenwerking” volgens Niels. “Professionals en vrijwilligers trekken in het hospice echt als team op, met maar één doel: het voor de gast zo comfortabel mogelijk maken. Een manier van werken die vrij is van onnodige bureaucratie en hiërarchie. Je kunt deze intensieve zorg ook alleen leveren als je het mét elkaar doet en dat is precies wat er gebeurt in het hospice”.

Dat deze intense manier van werken tot een hecht team leidt, blijkt wel uit het geringe verloop binnen alle geledingen in het hospice. Van het team verpleegkundigen werkt ruim de helft al vanaf dag één in het bijna-thuis-huis. En als er dan al een vacature is, dan vult deze zich als vanzelf. Niels: “We hebben nog nooit een klassieke wervings- of selectieprocedure hoeven te starten als er een plek vrijkwam. Dat komt door de intrinsieke aantrekkingskracht die werken in een hospice heel duidelijk heeft. Vrijgekomen functies zijn tot op heden steeds vervuld door invalkrachten die al bij het hospice betrokken waren. Het is ook niet iedereen gegeven om op deze plek te werken”.

De palliatieve terminale zorg die de verpleegkundigen 7 dagen per week 24 uur per dag bieden, lijkt een abstract begrip volgens Niels, maar zo ervaren de gasten het niet. “Uiteraard zijn de verpleegkundigen volledig gediplomeerd en volgen het verplichte permanente educatietraject. Komen zij met specifieke wensen ten aanzien van bijscholing, want ze weten zelf het allerbeste waar ze behoefte aan hebben, dan faciliteren we dat”.



Niels Honig: ‘de intensieve hospice zorg lever je met elkaar’

In het nieuwe hospice hebben de verpleegkundigen voor het eerst ook een volwaardige werkplek. Waar op de oude locatie de verpleegkundigenkamer het formaat bezemhok had en de medicatiebereiding letterlijk met de rug tegen de muur plaatsvond, is nu een ruime kamer met een dito werkplek beschikbaar. Een mooi voorbeeld dat de verhuizing echt op alle fronten een verbetering is.

Sinds de laatste troonrede kennen we allemaal het begrip “participatiemaatschappij”. Uitgangspunt hierbij is dat we voor elkaar zorgen. “Geen vanzelfsprekendheid”, aldus Niels. “Als ik echter naar het hospice kijk dan is die vanzelfsprekendheid er opeens wel, 75 vrijwilligers voor 6 gasten, maar ook op onze ‘eigen’ locatie verpleeghuis Duinstede in Wassenaar hebben we 150 vrijwilligers voor onze bewoners. Kennelijk is de sociale cohesie in deze regio bovengemiddeld. Fantastisch!”

Over de nieuwe huisvesting heeft Niels een uitgesproken mening: “De luxe die dit huis biedt, doet recht aan de waardigheid van de zorg die er verleend wordt. Het is misschien wel het mooiste hospice van Nederland! Maar het hospice is, ondanks of misschien wel dankzij de luxe uitstraling, voor een zo breed mogelijk publiek toegankelijk. Daarin schuilt de kracht van het hospice!”

Ruud Bellekom

# Inrichting hospice moet je omarmen

**De uitdaging om van onze nieuwe behuizing weer net zo een warm en huiselijk hospice te maken, waarmee wij de afgelopen negen jaar zo vertrouwd zijn geraakt, werd met groot enthousiasme aangegaan door Judith Schalk. Zij tekende ook voor de inrichting van ons huis in de Van Zuylen van Nijveltstraat. Ditmaal werd het een coproductie met Inge den Exter. Beide dames zijn als binnenhuisarchitecten verbonden aan een Haagse woonwinkel. Zij werken 13 jaar samen, kennen elkaar door en door en hebben aan een half woord genoeg.**

## Eerste indruk en filosofie

De eerste indruk van het nieuwe pand komt uit één mond: “Geweldig! Echt een geweldige locatie, dit statige gebouw.” En met historie en authenticiteit,” vervolgt Judith. “Aan een modern gebouw moet je behoorlijk wat doen om het sfeervol te maken, dit huis heeft al heel veel van zichzelf. De enorm ruime en hoge kamers moesten wel goed worden aangekleed. We kozen dus onder andere voor laaghangende grote lampenkappen met een doorsnee van 80 cm. Mooi behang op één van de muren en een gezellig zitje geven de kamer een knusse sfeer. Ook de kleur muurverf hebben we aangepast. Kozen we in het vorige hospice voor lichte kleuren om de kamers groter te laten lijken, nu hebben we gewerkt met meer kleurintensiteit om een behaaglijke sfeer te scheppen. Onze filosofie is gebaseerd op hoe wij het graag zouden willen hebben, als er een dierbare van onszelf in het hospice zou verblijven. Verder moet het aansprekend zijn voor veel verschillende smaken. Geen glamour, maar ook niet gewoontjes. Een neutraal palet waarin ook de van thuis meegebrachte spulletjes prima passen.” Een woning inrichten is voor Judith en Inge dagelijkse kost, maar het inrichten van een hospice stelt andere eisen aan hun vaardigheden en creativiteit. Inge: “Qua sfeer maken is het gelijk aan elkaar. Maar bij een hospice heb je te maken met aspecten als praktisch, functioneel en hygiënisch. In een woonhuis werk je volgens de smaak van de bewoner, in een hospice moet je vanuit meerdere gedachtegangen aan de slag.” Judith: “Het basisprincipe is hetzelfde, het moet warm zijn en je omarmen, mensen moeten zich thuis voelen en dat begint direct na de voordeur.”

## Functionaliteit

Aan het functionele gebruik van de kamers werd uiteraard ook ruim aandacht gegeven. De plaats waar het bed kan staan, met voldoende ruimte eromheen voor de verzorging van de gasten, maar ook aan de plaatsing van nachtkastjes, stopcontacten etc.. De ‘know how’ van de afgelopen negen jaar werd meegenomen evenals specifieke wensen van de verpleegkundigen. Judith: “Met de bedden zijn wij nu uitgegaan van een situatie waarin

de mensen zoveel mogelijk naar buiten kunnen kijken, maar misschien vindt niet iedereen dat prettig. De mogelijkheid om het bed anders te plaatsen is er in alle kamers.”

## Kleurgebruik

Al bij de eerste presentatie van de ontwerpen waren bestuur en coördinatoren het erover eens dat het door Judith en Inge bedachte concept uitstekend aansloot op onze wensen. De keuze voor een neutrale, warme kleurenbasis viel meteen in goede aarde. Judith herinnert zich: “Toch stonden niet alle neuzen meteen dezelfde kant op. Bij het vorige hospice was de kleur rood op de muren in de zitkamer een ‘dingetje’, nu hadden we dat met de kleur blauw in een gastenkamer. Nu heb je blauw en blauw en je moet dat zien in het geheel. Gelukkig kregen we bijval van de architect Laurens Vis,” valt Inge lachend bij. “Overigens waren we heel gelukkig met alle samenwerking. Met name onze contactman Bert Lettinga (bestuur HW) was voortdurend enorm gedreven en enthousiast. Samen vormden we een prima team; wij voor de woninginrichting en hij voor het technische deel daarvan,” wil Judith nog even kwijt.

## Kwaliteit met gunstig prijskaartje

Kwaliteit staat in Hospice Wassenaar op de eerste plaats en wordt op alle fronten doorgevoerd. De keuze voor een kwalitatief hoogwaardige inrichting van ons eerste huis is duidelijk een goede gebleken en was dus ook een must voor het huidige pand. Judith: “Het leuke van onze winkel is dat je er echt in meerdere prijsniveaus terecht kunt. Het bestuur van Hospice Wassenaar koos bijvoorbeeld voor stoeltjes die bij ons tot de budgetklasse behoren, maar wel van zeer goede kwaliteit zijn en heel comfortabel zitten. De gordijnstoffen zijn van een niet dure polyester satijn, zien er prachtig uit en kunnen ook heel goed gewassen worden. Wij komen het hospice graag tegemoet en het was voor ons een uitdaging om verantwoorde en goede spullen te leveren tegen een redelijke prijs. Ook hebben we daarvoor scherp onderhandeld met onze leveranciers en hun het doel uitgelegd. Dan krijg je toch geweldig aardige reacties. Uiteindelijk konden we van de eindofferte nog wat procentjes afdoen. Mooi toch?”



*Judith (l) en Inge tekenden voor het interieur design*

## Bert Lettinga, 'bouwheer'

Begin 2013 werd Bert Lettinga benaderd voor de functie van penningmeester van Hospice Wassenaar. Na enig nadenken stemde de oud bankdirecteur toe. Al snel na zijn aantreden werd hij ook bouwheer van het nieuwe hospice, alhoewel de titel bouwpastoor ook zou passen, gezien de historie van de nieuwe huisvesting. Een dubbelfunctie in zijn eerste bestuursjaar. Druk? Jazeker! Leuk? Jazeker! Maar op het moment dat u dit leest, is de missie als bouwheer volbracht en is de nieuwe huisvesting naar volle tevredenheid in gebruik. Of zoals Bert het zelf zegt: "Een gebouw is niet meer dan het gereedschap dat je moet gebruiken om je werk goed te kunnen doen. De mensen die er werken, moeten trots zijn op het gebouw, dat geeft een binding en zorgt voor een goede start." En trots is iedereen, dus we kunnen zeggen: "Missie geslaagd!".



Een trotse bouwheer wordt weer penningmeester

Een man uit de bankwereld die zich met bouwen en verbouwen bezighoudt, kan dat wel goed gaan? In de Kerkstraat in Wassenaar staat het bewijs. In het gebouw dat eind negentiende eeuw gebouwd werd als pastorie, is in krap 4,5 maand een fantastisch mooi, volledig geoutilleerd en toch huiselijk nieuw hospice gecreëerd. Natuurlijk is dit niet alleen het werk van Bert, maar hij voerde wel de regie over de verbouwing. Hiervoor hanteerde hij het zogenaamde 'bouwteammodel'. Een methode die hij had opgedaan in een van zijn functies bij de bank. Hij heeft daar destijds het project "private banking" geleid. In totaal werden in dit project 17 private bankkantoren gerealiseerd in zogenaamde kantoorvilla's. De standaard was hoog, het budget voldoende en het was de uitdaging om binnen budget en tijd de kantoren te realiseren.



**Martin, uitvoerder bij aannemer Remmerswaal & Looyestein is een man van weinig woorden:**

*"Het was een prima klus. Comfortabel werken, lekker warm en de lift scheelt een hoop gesjouw. Ik vind het een mooi idee dat we werkten aan een hospice, dat geeft toch*

*een apart gevoel. Het was ook een goed team, vooral de samenwerking met "bouwheer" Bert Lettinga ging heel erg goed. Hij kon snel beslissen. Dat werkte prettig voor ons."*



**Robin, schilder bij de firma Zitman:**

*"Ik heb gehoord dat hier een hospice komt. Nog niet eerder van gehoord, maar ben daar ook niet zo mee bezig. Werk heeft wel iets bijzonders vanwege het*

*kleurgebruik. Het is weer eens iets anders. Het is leuk om van allemaal witte muren nu gekleurde muren te maken. Samen met het witte lakwerk heb je dan wel echt eer van je werk."*



**Marco is chef-monteur bij Installatiebedrijf Dijksterhuis. Hij kruipt juist onder de vloer uit op de plek waar de nieuwe keuken moet komen, slaat het stof van zich af en zegt: "Er was geen keuken, dus we hebben zitten puzzelen met de andere aannemers hoe we die het beste**

**konden realiseren. Je gaat daarbij uit van jezelf en kijkt hoe dingen het meest praktisch zijn en het gemakkelijkst gaan werken voor de gebruikers. Dat vind ik leuk werk, vanuit het niets aan iets nieuws bouwen. We hebben op de gangen van de parterre en eerste etage twee wc's extra geïnstalleerd. Ook de badkamers hebben we, op verzoek van de verpleegkundigen, aangepast voor gebruik door hospicegasten. Het verwarmingssysteem hebben we hier en daar omgelegd, de oude verwarmingsradiatoren zijn vervangen door moderne en gekoppeld aan het bestaande systeem."**

# Het nieuwe hospice in beeld



Zitkamer



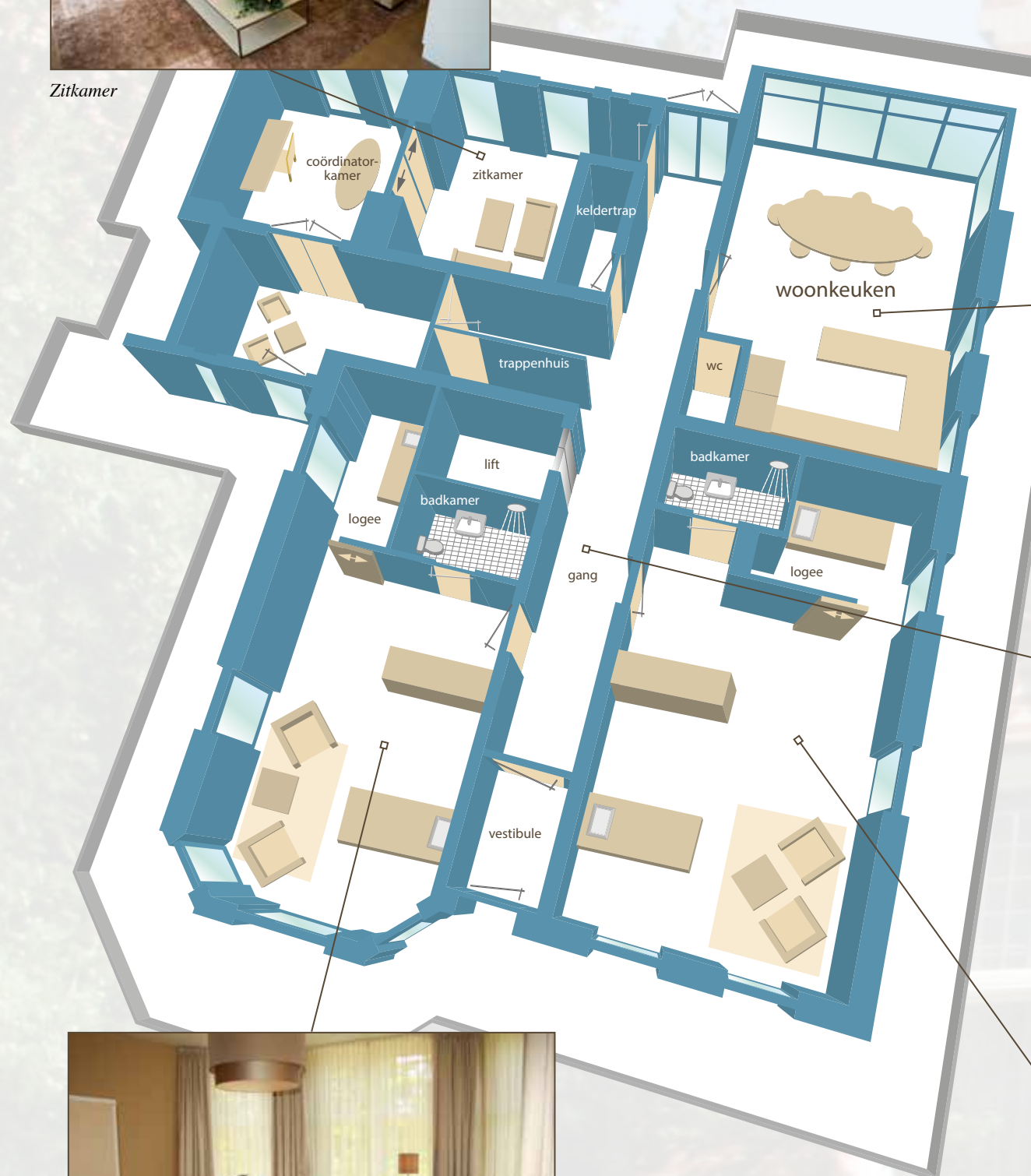
Tuin



Verpleegkundigenkamer



Logeerkamer



Woonkeuken



Gang



Kamer Horst



Kamer Vliet



Badkamer



Kamer Duin



Kamer Weide



Kamer Zee



2e verdieping

Begane grond

1e verdieping

Kamer Strand

# van het nieuwe hospice

In het bouwteammodel wordt niet gewerkt met een hoofdaannemer die alles coördineert, maar blijft de regie in handen van de opdrachtgever die in nauw overleg met de ‘mannen op de werkvloer’ de verbouwing realiseert. En daar komt ook de penningmeester in Bert naar boven: “Kijk, een coördinerende hoofdaannemer doet dat natuurlijk niet voor niets. Het hospice is een organisatie met beperkte middelen, die grotendeels uit donaties afkomstig zijn. Je moet dus zuinig met dat geld omgaan. Door zelf de coördinatie te houden bespaar je al gauw zo’n 10% op de bouwsom. Bovendien was onze doelstelling om snel te verbouwen zodat we zo kort mogelijk met dubbele huurlasten zouden komen te zitten. Ook dan bewijst deze methode zijn nut. De lijnen zijn heel kort en als er zich een probleem voordoet, lossen de mannen op de vloer dat in overleg zelf op. Scheelt tijd en geld.”



Of het toeval is of een briljante zet, we zullen het waarschijnlijk nooit weten, maar het benoemen van de eigen penningmeester tot bouwheer levert het hospice tot in lengte van jaren ook een exploitatievoordeel op. Bert: “De verbouwing van het hospice wordt bekostigd door donaties en fondsenwerving, alle hulde hiervoor overigens voor Gabriele Lansbergen. Omdat het binnen de begroting paste, hebben we ervoor gekozen om 36 zonnepanelen op het platte dak te leggen. Tevens konden we kiezen voor LED-verlichting. Deze combinatie, die we dankzij de fondsenwerving dus eigenlijk ‘gratis’ konden realiseren, levert structureel een besparing van 50 à 60% op de energiekosten op!”

Nu de bouwhelm letterlijk aan de kapstok hangt, blikt Bert tevreden terug op de afgelopen maanden. “De samenwerking met alle bedrijven is uitstekend verlopen. Het realiseren van een hospice was voor velen op de vloer toch ook wel een beetje spannend, het blijft toch een bijzonder huis. Een van de timmermannen heeft in ons ‘oude’ hospice afscheid moeten nemen van zijn zus bijvoorbeeld, dan sta je daar toch anders. Ook de medewerking van de verhuurder (de SWZ) is prima te noemen, zij zorgden voor nieuwe zuiniger ketels en de buitenboel werd strak in de verf gezet. Iedereen was echt betrokken bij de verbouwing. Ook onze eigen vrijwilligers hebben in allerlei commissies ervoor gezorgd dat de inrichting van het nieuwe hospice en de tuin meer dan geslaagd is”.

*Ruud Bellekom*



**Ron is timmerman bij Remmerswaal & Looyestein en al 34 jaar collega van Martin. Zij kunnen met elkaar lezen en schrijven. Bijzonder is het dat zijn zusje enige**

**tijd door heeft gebracht in het gebouw, toen het nog de functie van zorghotel had. Daarna was zij, tot haar overlijden, gast in Hospice Wassenaar op de vorige locatie. Nooit had hij kunnen denken dat hij nog eens mee zou gaan werken aan een nieuw hospice. Grote uitdagingen zaten er niet in, maar als hij er toch eentje moet noemen zijn dat de boekenkasten links en rechts van de schuifdeuren die zitkamer en werkruimte van de coördinatoren scheiden. Ron, die uit ervaring spreekt, vindt het fantastisch dat er een plek is waar mensen die gaan overlijden hun laatste dagen zo prettig mogelijk doorbrengen met goede verzorging.** *“Ik vind het mooi dat ik hier iets mag doen dat daartoe bijdraagt. Het is noodzakelijk in onze samenleving. Het is toch je laatste stukje touw, zeg maar en dat moet je op een goede manier kunnen loslaten.”*



**Chris is elektricien bij Elektrotechnisch Installatiebureau l’Ami. Met negen jaar ervaring kwam de lay-out van het elektriciteitsplan in het hospice van**

**zijn tekenafel. Hij voerde het ook zelf ter plekke uit.** *“De uitdaging was hier het zo netjes mogelijk aanhelen aan de bestaande voorzieningen.” Een hospice was hem niet vreemd. Chris verloor een collega die in Hospice Wassenaar verbleef. “Ik vond het mooi dat ik er aan bij mocht dragen om het de mensen die hier gaan verblijven zo aangenaam en veilig mogelijk te maken. Mijn filosofie is dat we werken zoals je het thuis graag zou willen hebben. In een woonhuis weten twee mensen wel waar de knoppen en stopcontacten zitten. Hier moeten veel vrijwilligers op een gemakkelijke manier hun werk kunnen doen; daar houden wij rekening mee door de bedieningswijze zo toegankelijk mogelijk te maken. Zo stelt elk project zijn eigen eisen.”*



## Onze droom werd werkelijkheid

Dankzij de tomeloze inzet van vrijwilligers, verpleegkundigen, bestuur en allen, die ons een warm hart toedragen, genieten wij nu al een paar weken van ons prachtige pand in de Kerkstraat. Ongelooflijk, dat al een week na de verhuizing, ook dit huis weer een warm kloppend hart heeft gekregen. Zeer veel bekende en nog niet zo bekende geïnteresseerden hebben, daags na de opening, ons Open Huis bezocht. En wat kregen we een bijzondere en hartelijke reacties.

Al die steun geeft ons weer inspiratie, kracht en moed om ons prachtige werk met hart en ziel en vol enthousiasme voort te zetten. Samen met elkaar, voor onze gasten en hun dierbaren. Dat is de essentie, daar gaat het allemaal om.

*Elsbeth Zonneville, coördinator*



## Een nieuw huis, een nieuwe uitstraling

De oplettende lezer heeft het bij de ontvangst van deze nieuwsbrief natuurlijk al gezien: de huisstijl van ons hospice is “opgefrist”. De verhuizing was een mooie gelegenheid om ook eens naar dit onderdeel van onze “bedrijfsvoering” te kijken. Bij de start van het hospice negen jaar geleden heeft Gert Buis van Clownfish Creatieve Communicatie, gratis een treffend logo ontworpen. Belangrijkste kenmerk daarin is een kring mensen die elkaar vasthouden. Een prachtige gestyleerde weergave van hetgeen in een hospice gebeurt. Elkaar innig en met vertrouwen en liefde vasthouden om uiteindelijk waardig los te kunnen laten.

De PR-commissie is samen met Remi Noordover van Graphic Square, die al vanaf de oprichting o.a deze nieuwsbrief kosteloos vormgeeft, rond de tafel gaan zitten. Het beeldmerk van de kring mensen moest behouden blijven, dat was een onbetwist uitgangspunt. De insteek was een opfrisbeurt van het logo.

Er is gespeeld met het logo. De mensenkring heeft in talloze posities gestaan, om uiteindelijk terug te keren in de oorspronkelijk stand. Wel in iets kleinere vorm. De kleuren blauw en oranje zijn wat intenser geworden, warmer, meer passend bij de warme uitstraling van ons hospice. Voor de weergave van de naam is gekozen voor een slanke, eigentijdse letter. De plaatsnaam werd cursief en daardoor minder prominent geplaatst.

De nadruk ligt nu op wat we zijn: een hospice. Dat is ook de belangrijkste reden waarom er een wissel plaats heeft gevonden van de kleuren in de naam. Hospice staat nu in blauw en Wassenaar in oranje. In combinatie met de kleurstelling van de mensenkring is zo ook een rustiger beeld ontstaan.



Van oud...  
**Hospice Wassenaar**



...naar nieuw  
**Hospice Wassenaar**

### Website

Uiteraard is ook de website geheel aan de nieuwe stijl aangepast. Bovendien is deze veel gebruiksvriendelijker geworden en ingericht op het toenemende gebruik van tablets en smartphones. Hiervoor tekende een andere ondersteuner van het eerste uur: Machiel van Veen van MchL. Alle denkbare info over het hospice kunt u op deze site terugvinden, uw bezoek zeker waard!

*Ruud Bellekom*



[www.hospicewassenaar.nl](http://www.hospicewassenaar.nl)

## Even voorstellen....

**Sinds 1 april mag ik deel uitmaken van het bestuur van het hospice. Een eervolle rol in een bijzondere periode.**

Sinds de oprichting van het hospice heb ik de ontwikkelingen vooral kunnen volgen als lid van de gemeenteraad. In die rol volgde ik de discussies rond de eerste locatie, de opening van het hospice bij het Sophiekehuis en de geweldige inzet van de tientallen vrijwilligers, de coördinatoren en het bestuur. Het hospice is een prachtige organisatie, die in de afgelopen jaren een vaste en zeer gewaardeerde plek gekregen heeft in onze regio. Ik vind het een eer dat ik daar een steentje aan mag bijdragen als lid van het bestuur. Daarmee te starten in de periode van de verhuizing en de opening van de nieuwe locatie maakt het extra bijzonder. In het dagelijks leven werk ik als zelfstandig communicatie- en lobbyadviseur. In die rol ondersteun ik organisaties en bedrijven bij hun belangenbehartiging in

de Haagse politiek. Daarnaast was ik de afgelopen 16 jaar lid van de gemeenteraad in Wassenaar en heb ik nog enkele bestuurlijke vrijwilligersfuncties. De kennis en ervaring die ik daarmee heb opgebouwd, hoop ik nu ook in te kunnen zetten voor het hospice.

Graag maak ik binnenkort nader kennis met de vrijwilligers en medewerkers en ik wens hun alvast heel veel succes toe op de prachtige nieuwe locatie.

*Meindert Stolk*



## Hoe verhuis je een hospice?

Vrijwilliger Margret Groenewegen maakte deel uit van de werkgroep logistiek. Een werkgroep, die naast een aantal andere werkgroepen ten behoeve van de oversteek van het oude naar het nieuwe pand, begin dit jaar in het leven geroepen werd. Haar ervaring op dit gebied, onder andere opgedaan bij de verhuizing van haar kantoor, kwam daarbij goed van pas: "Ik heb toen heel veel zaken geleerd zowel van de verhuizers als van de architecten." Daarbij kwamen ook nog een heleboel privé verhuizingen: "ik zal het niet overdrijven maar ik ben al zeker 20 keer verhuisd in mijn leven en ik blijf het leuk vinden"



*Margret Groenewegen*

lacht Margret. "Bovendien ben ik zelf heel erg georganiseerd en vanuit mijn vroegere werkkring gewend om bepaalde processen te organiseren en toe te passen." Niet alleen Margret had adequate kennis en ervaring in haar bagage, ook hospice collega vrijwilliger Rick van Keulen maakte al eens een grote bedrijfsmatige verhuizing mee. Toch vereist de verhuizing van een organisatie als de onze, vanwege het delicate karakter, een geheel eigen aanpak: "Met de werkgroepleden bezochten we eerst andere hospices die recent een verhuizing achter de rug hadden" vertelt Margret "de daar aanwezige kant-en-klare draaiboeken bleken toch niet multi toepasbaar. Ook raadpleegden we verhuishandboeken en verdiepten ons in de vele facetten van een omvangrijke logistieke procedure als deze. In het hospice zelf inventariseerden Rick en ik, in overleg

met de coördinatoren, ook eerst wat er mee ging en keken wat aan vervanging toe was. We maakten een plan waarin we alle fases en tijdsplanningen vastlegden. We keken ook wat al in een eerder stadium over gebracht kon worden en wat pas op de verhuisdag zelf. Mede werkgroep lid Annet Spa en ik maakten inventarislijsten, benoemden daarop alles dat mee ging en gaven ook meteen de plek aan waar het in het nieuwe huis geplaatst moest worden. Op het object zelf plakten we een overeenkomstig stickertje. Zo ook met de inrichting van de kamers. We ontwikkelden een zogenaamd 'vlekkenplan'. Een vlek op de plattegrond van een ruimte correspondeerde met een sticker. Een verhuizing als deze is een andere dan eentje in de privé sfeer waarbij je alleen maar zelf betrokken bent en zelf beslist waar iets komt te staan. De vele helpende vrijwilligers hoefden nu niet naar plekje te zoeken maar wisten, door die sticker, meteen waar alles terecht moest komen. Dat voorkwam een hoop geschuif met spullen en misverstanden. Spullen die niet meegingen kregen een rode sticker. We hadden geluk dat we verhuisd werden door de firma Van Ede, de echtgenoot van Ingeborg één van onze vrijwilligers. Zij hebben met alles meegedacht en waren ook bereid om meerdere keren, verdeeld over meerdere tijdstippen/dagen, te rijden. Op de dag zelf waren de werkgroepleden Nel Kleijn van Willigen, Annet Spa, Jaap Visser en ik in het huis om de logistiek ter plekke zo mogelijk nog bij te sturen. Onze enige gast, van dat moment, werd op zeer comfortabele wijze overgebracht door vrijwilligers van de Stichting Ambulance Wens, waarvoor wij hen uiteraard zeer erkentelijk zijn." Nu de verhuizing alweer een tijdje achter ons ligt kijken we, mede dankzij de zorgvuldige voorbereiding van de werkgroep logistiek, terug op een geslaagde operatie.

*Wil de Looze*

# Oncologie Netwerk presenteert zich aan zorgverwijzers

**Onlangs organiseerde het Oncologie Netwerk Wassenaar een informatiebijeenkomst voor diverse verwijzende zorgverleners uit de regio. Het doel van de bijeenkomst was om de kwaliteit van de zorgverlening aan patiënten met kanker ook in de laatste levensfase te verbeteren door een betere communicatie en samenwerking.**

Aangezien veel van de gasten die in een hospice worden opgenomen een oncologische aandoening hebben, was het voor de hand liggend om ons destijds aan te sluiten bij dit netwerk. Sindsdien hebben wij al diverse malen gebruik gemaakt van de fysiotherapeuten en de huidtherapeut die ook aan het netwerk zijn verbonden.

## Goede suggesties

Tijdens de netwerkbijeenkomst hebben de leden zich aan de verwijzers voorgesteld en is aan de hand van casuïstiek toegelicht hoe de samenwerking binnen het netwerk gestalte krijgt.

Het was plezierig om te ervaren dat vanuit de aanwezigen veel goede suggesties en ideeën naar voren kwamen om de samenwerking tussen de ziekenhuizen en het netwerk te verbeteren. Elkaar weten te vinden en kennis hebben van elkaars expertise is essentieel om tot een goede samenwerking te komen. En een goede samenwerking is in het belang van de gasten.

Binnen het Oncologie Netwerk Wassenaar zijn de volgende disciplines vertegenwoordigd:

- Dorine Wentrup, diëtist van Diëtistenpraktijk Wassenaar
- Annemarie de Vey Mestdagh en Sandra Ruitenbeek, fysiotherapeuten van Zorgpraktijk Wassenaar
- Alexandra Bogomaz, huid- en oedeemtherapeut van Huidmedzorg
- Belia Hoeksema-de Jong, oncologie-fysiotherapeut van Fysio Statenkwartier
- Odile Ebbing-Meijer, psycho-oncologisch hulpverlener van Praktijk Klimop
- Marion Wouters, oncologieverpleegkundige van Oncologisch Thuiszorgteam Florence
- Ingrid Schonk, coördinator van Hospice Wassenaar

Anneke van der Does

## Uit het voorwoord bij het trendrapport van de VPTZ (Vrijwilligers Palliatieve Terminale Zorg)

*De fase van professionalisering van palliatieve zorg in brede zin is in volle gang. Deze zorg geniet dan ook toenemende aandacht van het zorgveld, de politiek, de overheid, het onderwijs en de wetenschap. Vrijwilligersorganisaties en vrijwilligers hebben in de palliatieve zorg een eigen unieke bijdrage; 10.000 vrijwilligers zijn er actief alleen al bij de VPTZ-organisaties (waarvan ca. 70% in hospices). Ook deze vorm van zorg is in de afgelopen 30 jaar van pionieren overgegaan in een fase van verdere verankering in de palliatieve zorg. Als het ware is ook de vrijwillige palliatieve zorg zich aan het professionaliseren. Waarmee we niet bedoelen dat het overgaat in beroepsmatige zorg, maar wel dat de kwaliteit en de positie van deze vorm van zorg zich steeds verder ontwikkelen. Vrijwillige palliatieve terminale zorg heeft een structurele plaats verworven in de zorg*

*en is op weg naar een structurele vorm van financiering. Gezien de vergrijzing en de te verwachten toename van sterfgevallen is dit geen overbodige luxe. Zowel de formele als de informele zorg maken zich op voor een groei in de behoefte aan palliatieve zorg. Het bieden van tijd, aandacht en ondersteuning door goed opgeleide vrijwilligers, daar waar nodig en gewenst, krijgt in de toekomst een andere omvang. Willen we de missie van 'daar waar nodig' blijven waarmaken, dan zullen we ons moeten voorbereiden op de gevolgen van een bijna verdubbeling van het huidige aantal sterfgevallen in 2050. De missie van onze vereniging staat als een huis en is meer dan actueel in het licht van de politieke en economische ontwikkelingen die er toe leiden dat de Nederlandse burgers meer zelf moeten gaan doen in de zorg. Hospice Wassenaar is lid van de VPTZ.*

# Grote tuinopruiming tijdens NL Doet-dag

**Met de ingebruikname van de nieuwe behuizing ging een van de grote wensen van Hospice Wassenaar in vervulling: een ruime eigen tuin.**

Om hiervan een mooie behaaglijke plek te maken waar onze zieke gasten kunnen genieten van de buitenlucht en de natuur, moest er eerst nog wel het een en ander gebeuren. Het achterstallig onderhoud werd op zaterdag 22 maart, in het kader van de actie van het Oranjefonds NL Doet, met groot enthousiasme door vrijwilligers voortvarend aangepakt. Coördinator Elsbeth Zonneville verwelkomde hen allen 's ochtends en liet weten er weer zo'n warm gevoel bij te krijgen dat mensen zich geheel belangeloos actief willen inzetten voor het hospice. Dit keer om van de tuin iets moois te maken. Onder de bezielende leiding van Jos Schoorl van hoveniersbedrijf Schoorl en NL Doet-teamleider Hans Janssen (vrijwilliger bij Hospice Wassenaar) werden de vele klussen, groot en klein, systematisch uitgevoerd. Weer andere vrijwilligers zorgden er met lekkere broodjes, drankjes en fruit voor dat het de noeste werkers aan niets ontbrak. De tuin aan de voor-, zij- en achterkant onderging een ware metamorfose.



Oude struiken zijn gesnoeid, de vele wildgroei en het zwerfvuil werden verwijderd. Een bijzonder woord van dank willen wij richten tot Jos Schoorl die, gesteund door onze tuincommissie, belangeloos heel veel vrije uurtjes heeft gestoken in het nieuwe beplantingsplan van wat inmiddels een prachtige tuin is geworden.

## Participatie vanzelfsprekend en hartverwarmend

**Participatie? Vanzelfsprekend! In zijn eerste troonrede sprak koning Willem Alexander over een participatiesamenleving die langzamerhand de verzorgingsstaat zou gaan vervangen.** Wat heeft dat nu te maken met een hospice, een mini-verzorgingsstaat bij uitstek? Het gaat hier om het begrip 'participatie'. Het feit dat zoveel betrokkenen zich inzetten om van het nieuwe hospice weer een warm en veilig (t)huis voor onze gasten te maken verklaart het woord participatie (actieve deelname) ten volle. Vrijwilligers, verpleegkundigen, bestuursleden, coördinatoren, ondernemers, organisaties en sympathisanten sloegen de handen ineen om tot een geweldig eindresultaat te komen. Hierbij zijn nog niet genoemd de vele fondsen, donateurs (Stichting Vrienden van Hospice Wassenaar), serviceclubs en andere gulle gevers die het mogelijk hebben gemaakt om onze dromen te realiseren. Bij het officieel bekend worden van de verhuisplannen werd er een aantal werkgroepen (logistiek, tuin, interieur, keuken, decoratie, p.r.) in het leven geroepen, die bestonden uit vrijwilligers, soms ondersteund door een professional. Naast het schematisch voorbereiden kwam de participatie ook zo vaak tot uiting in het simpele 'handen uit de mouwen steken'. Op een avond in april, rijdend door de Kerkstraat, was daar zomaar een eenzame vrijwilliger bezig in de tuin aan de straatkant om daar het zwerfvuil weg te halen. Hij

stoorde zich daar al een tijdje aan en was na zijn dienst in het 'oude' hospice nog even langs het 'nieuwe' gegaan. Of die nabij de Kerkstraat wonende verpleegkundige die vele avonden had doorgebracht met het wieden van onkruid. De echtgenoot van een vrijwilliger die de terrassen in de tuin onder handen nam en de grijze stenen schoonmaakte tot ze weer de oorspronkelijke warm gele kleur hadden. De vele handen die de verhuisdozen uitpakten en alles weer een plekje gaven. De ploeg vrijwilligers die op de ochtend van de openingsdag ervoor zorgde dat het huis er smetteloos uitzag. Geen vlekje of vingerafdruk ontkwam aan hun poetsdoeken. Spontaan aangemelde vrijwilligers en verpleegkundigen die de rondleidingen tijdens het open huis voor hun rekening namen. Twee leuke tieners met horecaervaring, zoon en dochter van een verpleegkundige, presenteerden de drankjes tijdens het openingsfeest voor medewerkers. Eén van de vrijwilligers maakte een prachtige fotoreportage van de opening en het Open Huis. Daarnaast zijn nog zeer vele zaken ongevraagd opgepakt die hier nog niet eens genoemd zijn, soms ogenschijnlijk klein, maar zeker niet minder belangrijk. De saamhorigheid was hartverwarmend, een ieder zette zich met hart en ziel in om van 'ons' nieuwe hospice weer een waardig en warm bijna-thuis-huis te maken. Voorwaar een participatieproject om trots op te zijn.

*Wil de Looze*

# Dank aan alle gulle gevers voor hun bijdrage aan de realisatie van de nieuwe huisvesting



Lokale en landelijke stichtingen en fondsen hebben met hun bijdrage de nieuwe huisvesting in de Kerkstraat mogelijk gemaakt. Daarnaast zijn er de acties van de Rotary en Lions geweest. Van de opbrengst van de Lions Wassenaar actie in januari kon een mooie keuken worden aangeschaft.

Bovendien een aanzienlijke bijdrage van de Stichting Vrienden van Hospice Wassenaar, mogelijk gemaakt door de jarenlange giften van donateurs, eenmalige en periodieke giften, donaties (van familie van) gasten en legaten.

Daarnaast kregen we bijdragen van de Gemeente Voorschoten en van de Unie van Vrijwilligers Wassenaar toegezegd.

Donaties blijven nodig om ieder jaar de exploitatietekorten te kunnen dekken.

**Gelukkig staan er nog meer acties gepland:**

- Op 5 juli organiseerde het Centrummanagement Wassenaar in samenwerking met de Wassenaarse Bibliotheek een spectaculaire 2e hands boeken/CD/DVD/platenmarkt, geheel ten bate van het hospice.
- Op 2 september a.s. organiseren de Lions clubs, in samenwerking met golfclub Rozenstein, een benefiet-golftoernooi. Kosten zijn € 175 per individu of voor bedrijven € 1000 per flight. U kunt zich aanmelden bij de heer Snel: [pnsnel@gmail.com](mailto:pnsnel@gmail.com).

**Hebt u ook een idee voor een actie, laat het ons weten.**

Wilt u schenken, dan kan dat direct op bankrekening nummer: NL11RABO0366150510 t.n.v. Stichting Vrienden van Hospice Wassenaar. Als u zich opgeeft als donateur, krijgt u ieder half jaar een nieuwsbrief toegestuurd: [vriendenvan@hospicewassenaar.nl](mailto:vriendenvan@hospicewassenaar.nl)



Stichting vrienden van

**Hospice Wassenaar**

## Colofon

Deze nieuwsbrief is een uitgave van Stichting Hospice Wassenaar. Met dank aan; Jan van der Plas, Edo van Rijmenam en Wim van Beekum voor de fotografie. Verschijnt twee maal per jaar in juni en december. Oplage 1.600.

Hospice Wassenaar  
Kerkstraat 79  
2242 HE Wassenaar  
Tel. 070-7796150  
[www.hospicewassenaar.nl](http://www.hospicewassenaar.nl)